

T.C.
TAVAS KAYMAKAMLIĐI
TAVAS MESLEKİ EĐİTİM MERKEZİ

2024-2028 STRATEJİK PLANI

İSTİKLALMARŞI

Korkma, sönmez bu şafaklarda yüzen al sancak;
Sönmeden yurdumun üstünde tüten en son ocak.
O benim milletimin yıldızıdır, parlayacak;
O benimdir, o benim milletimindir ancak.

Çatma, kurban olayım, çehreni ey nazlı hilal!
Kahraman ırkıma bir gül! Ne bu şiddet, bu celal?
Sana olmaz dökülen kanlarımız sonra helal...
Hakkıdır Hakk'a tapan milletimin istiklal!

Ben ezelden beridir hür yaşadım, hür yaşarım.
Hangi çılgın bana zincir vuracakmış? Şaşarım!
Kükremiş sel gibiyim, bendimi çiğner, aşarım.
Yırtarım dağları, enginlere sığmam, taşarım.

Garbın afakını sarmışsa çelik zırhlı duvar,
Benim iman dolu göğsüm gibi serhaddim var.
Ulusun, korkma! Nasıl böyle bir imanı boğar,
"Medeniyet!" dediğin tek dişi kalmış canavar?

Arkadaş! Yurduma alçakları uğratma sakın.
Siper et gövdeni, dursun bu hayasızca akın.
Doğacaktır sana va'dettiği günler Hakk'ın...
Kim bilir, belki yarın, belki yarından da yakın.

Bastığın yerleri "toprak!" diyerek geçme, tanı:
Düşün altındaki binlerce kefensiz yatanı.
Sen şehit oğlusun, incitme, yazıktır atanı:
Verme, dünyaları alsan da, bu cennet vatanı.

Kim bu cennet vatanın uğruna olmaz ki feda?
Şüheda fışkıracak toprağı sıksan, şüheda!
Canı, cananı bütün varımı alsın da Huda,
Etmesin tek vatanımdan beni dünyada cüda.

Ruhumun senden, İlahi, şudur ancak emeli:
Değmesin mabedimin göğsüne namahrem eli.
Bu ezanlar ezanlar-ki şahadetleri dinin temeli
Ebedi yurdumun üstünde benim inlemeli.

O zaman vecd ile bin secde eder-varsa-taşım,
Her serihamdan, İlahi, boşanıp kanlı yaşım,
Fışkırır ruh-u mücerred gibi yerden na'sım;
O zaman yükselerek arşa değer belki başım.

Dalgalar sen de şafaklar gibi ey şanlı hilal!
Olsun artık dökülen kanlarımın hepsi helal!
Ebediyen sana yok, ırkıma yok izmihlal:
Hakkıdır, hür yaşamış bayrağımın hürriyet;
Hakkıdır, Hakk'a tapan, milletimin istiklal!

Mehmet AKİF ERSOY

Öğretmenler;
Yeni Nesil Sizin
Eseriniz Olacaktır.

H. Öztürk



GENÇLİĞE HİTABE

Ey Türk gençliği! Birinci vazifen, Türk İstiklalini, Türk cumhuriyetini, ilelebet, muhafaza ve müdafaa etmektir.

Mevcudiyetinin ve istikbalinin yegane temeli budur. Bu temel, senin, en kıymetli hazinendir. İstikbalde dahi, seni, bu hazineden, mahrum etmek isteyecek, dahili ve harici, bedhahların olacaktır. Bir gün, istiklal ve cumhuriyeti müdafaa mecburiyetine düşersen, vazifeye atılmak için, içinde bulunacağın vaziyetin imkan ve şeraitini düşünmeyeceksin! Bu imkan ve şerait, çok namüsaîf bir mahiyette tezahür edebilir. İstiklal ve cumhuriyetine kastedecek düşmanlar, bütün dünyada emsali görülmemiş bir galibiyetin mümessili olabilirler. Cebren ve hile ile aziz vatanın, bütün kaleleri zaft edilmiş, bütün tersanelerine girilmiş, bütün orduları dağıtılmış ve memleketin her köşesi bilfiil işgal edilmiş olabilir. Bütün bu şeraitten daha elim ve daha vahim olmak üzere, memleketin dahilinde, iktidara sahip olanlar gaflet ve dalalet ve hatta hıyanet içinde bulunabilirler. Hatta bu iktidar sahipleri şahsi menfaatlerini, müstevlerin siyasi emelleriyle tevhit edebilirler. Millet, fakr u zaruret içinde harap ve bitap düşmüş olabilir.

Ey Türk istikbalinin evladı! İşte, bu ahval ve şerait içinde dahi, vazifen; Türk istiklal ve cumhuriyetini kurtarmaktır! Muhtaç olduğun kudret, damarlarındaki asil kanda, mevcuttur!

H. Öztürk

Okul/Kurum Bilgileri

İli: DENİZLİ		İlçesi: TAVAS	
Adres:	Yaka Mah. Mustafa Kemal Atatürk Bul. No 8 Tavas / Denizli	Coğrafi Konum(link)	
Telefon Numarası:	0258 613 27 16	Faks Numarası:	0258 613 27 16
e- Posta Adresi:	290928@meb.k12.tr	Web sayfası adresi:	https://tavasmem.meb.k12.tr/
Kurum Kodu:	290928	Öğretim Şekli:	Tam Gün

Sunuş:

Dünyada, bilim ve teknolojinin baş döndürücü gelişmelerinin etkisi ile sosyal ve ekonomik bakımından ciddi gelişmeler yaşanmaktadır. Bu değişim sürecine ayak uyduramayan toplumlar, gelişen ülkelerin hizmetkârı olurlar. Bu gelişime ayak uydurabilmemiz için iyi eğitim almış, mesleğinde yetişmiş ve gelişmiş, nitelikli elemanların iş hayatına katılmaları gereklidir.

Bu anlamda stratejik planın temel amacı okulumuzun kaynak ve imkânları ölçüsünde çevreye uyumunun sağlanmasıdır. Stratejik plan, sürekli değişen, belirsiz ve riskli olan çevrede okulumuza bir yön kazandıracaktır.

Stratejik planlama, yöneticilerin kendini, sistemi, amaçları ve kaynakları değerlendirip, uygun kararlar almasını sağlayan bir araç olacaktır. Bu sayede; fikirler için tutarlı bir çevre oluşturmak, fırsat ve tehditleri değerlendirmek, kurumun güçlü ve zayıf yönlerini belirlemek, çeşitli stratejilerin test edileceği kriterleri belirlemek, trendlerin izlenmesini sağlamak ve portatif olmak, kişileri düşünceye sevk etmek, uygun kısa ve uzun süreli kararların alınmasını sağlamak, en iyi kaynak tahsisini gerçekleştirmek mümkün olacaktır.

Mehmet KAROL

Okul Müdürü

İÇİNDEKİLER

1. GİRİŞ VE STRATEJİK PLANIN HAZIRLIK SÜRECİ	8
1.1. Strateji Geliştirme Kurulu ve Stratejik Plan Ekibi	9
1.2. Planlama Süreci	9
2. DURUM ANALİZİ	10
2.1. Kurumsal Tarihçe	11
2.2. Uygulanmakta Olan Planın Değerlendirilmesi	12
2.3. Mevzuat Analizi	12
2.4. Üst Politika Belgelerinin Analizi	13
2.5. Faaliyet Alanları ile Ürün ve Hizmetlerin Belirlenmesi	14
2.6. Paydaş Analizi	15
2.7. Kuruluş İçi Analiz	18
2.7.1. Teşkilat Yapısı	19
2.7.2. İnsan Kaynakları	20
2.7.3. Teknolojik Düzey	22
2.7.4. Mali Kaynaklar	22
2.7.5. İstatistik Veriler	22
2.8. Dış Çevre Analizi (Politik, Ekonomik, Sosyal, Teknolojik, Yasal ve Çevresel Çevre Analizi -PESTLE)	23
2.9. Güçlü ve Zayıf Yönler ile Fırsatlar ve Tehditler (GZFT) Analizi	24
2.10. Tespit ve İhtiyaçların Belirlenmesi	25
3. GELECEĞE BAKIŞ	26
3.1. Misyon	27
3.2. Vizyon	27
3.3. Temel Değerler	28
4. AMAÇ, HEDEF VE STRATEJİLERİN BELİRLENMESİ	29
4.1 Amaçlar	30
4.2 Hedefler	30
4.3 Performans Göstergeler	30
4.4 Stratejilerin belirlenmesi	31
4.5 Maliyetlendirme	40
5. İZLEME VE DEĞERLENDİRME	41

Tablo/Şekil/Grafikler

Tablo1: Strateji Geliştirme Kurulu ve Stratejik Plan Ekibi Tablosu	9
Tablo2: Tablo2: Üst Politika Belgeleri Analizi	13
Tablo3: Faaliyet Alanlar ile Ürün ve Hizmetler Tablosu	14
Tablo4: Paydaşlar Tablosu	15
Tablo5: Paydaş Önem Matrisi	16
Tablo6: Yararlanıcı Ürün/Hizmet Matrisi	17
Tablo7: Okul/Kurum İçi Analiz İçerik Tablosu	18
Tablo8: İnsan Kaynakları Tablosu	20
Tablo9: Okul Yerleşke Bölümleri Tablosu	21
Tablo10: Teknolojik Kaynaklar Tablosu	22
Tablo11: Gelir-Gider Tablosu	22
Tablo12: İstatistik Veriler	22
Tablo13: PESTLE Analiz Tablosu	23
Tablo14: Güçlü ve Zayıf Yönleri ile Fırsatlar ve Tehditler Tablosu	24
Tablo15: Tespitler ve İhtiyaçlar Tablosu	25
Tablo16: Temel Değerlerimiz Tablosu	28
Tablo17: Amaç 1 Hedef 1 Tablosu	33
Tablo18: Amaç 1 Hedef 2 Tablosu	34
Tablo19: Amaç 2 Hedef 1 Tablosu	35
Tablo20: Amaç 2 Hedef 2 Tablosu	36
Tablo21: Amaç 3 Hedef 1 Tablosu	37
Tablo22: Amaç 3 Hedef 2 Tablosu	38
Tablo23: Amaç 3 Hedef 3 Tablosu	39
Tablo24: 2024/2028 Stratejik Planı Faaliyet/Proje Tahmini Maliyet Tablosu	40
Tablo25: 2024/2025 Eğitim Öğretim Yılı Stratejik Plan İzleme ve Değerlendirme Tablosu	42
Şekil1: Teşkilat Yapısı	19

BÖLÜM 1 : GİRİŞ VE PLAN HAZIRLIK SÜRECİ

1.1 STRATEJİ GELİŞTİRME KURULU VE STRATEJİK PLAN EKİBİ

Tablo1: Strateji Geliştirme Kurulu ve Stratejik Plan Ekibi Tablosu

Strateji Geliştirme Kurulu Bilgileri		Stratejik Plan Ekibi Bilgileri	
Adı-Soyadı	Unvanı	Adı-Soyadı	Unvanı
Mehmet KAROL	Okul Müdürü	Şeniz SÜMER ÜLGEN	Müdür Yardımcısı
Fatma SERÇİN	Müdür Yardımcısı	İrfan ŞAKIR	Öğretmen
Fatma GÜZELORDU	Öğretmen	Mehmet EBECİM	Öğretmen
Kemal TENİKECİ	Okul Aile Birliği Başkanı	Elif DEĞİRMENCİ	Öğretmen
Yunus İLKİN	Okul Aile Birliği üyesi	Tevfik BAYRAM	Veli

1.2 PLANLAMA SÜRECİ

2024-2028 dönemi stratejik plan hazırlanma süreci Strateji Geliştirme Kurulu ve Stratejik Plan Ekibi'nin oluşturulması ile başlamıştır. Ekip tarafından oluşturulan çalışma takvimi kapsamında ilk aşamada durum analizi çalışmaları yapılmış ve durum analizi aşamasında, paydaşlarımızın plan sürecine aktif katılımını sağlamak üzere paydaş anketi, toplantı ve görüşmeler yapılmıştır. Durum analizinin ardından geleceğe yönelim bölümüne geçilerek okulumuzun/kurumumuzun amaç, hedef, gösterge ve stratejileri belirlenmiştir.

BÖLÜM II : DURUM ANALİZİ

Stratejik planlama sürecinin ilk adımı olan durum analizi, okulumuzun/kurumumuzun“neredeyiz?” sorusuna cevap vermektedir. Okulumuzun/kurumumuzun geleceğe yönelik amaç, hedef ve stratejiler geliştirebilmesi için öncelikle mevcut durumda hangi kaynaklara sahip olduğu ya da hangi yönlerinin eksik olduğu ayrıca, okulumuzun/kurumumuzun kontrolü dışındaki olumlu ya da olumsuz gelişmelerin neler olduğu değerlendirilmiştir. Durum analizi bölümünde aşağıdaki hususlarla ilgili analiz ve değerlendirmeler yapılmıştır;

- Kurumsal Tarihçe
- Uygulanmakta Olan Planın Değerlendirilmesi
- Mevzuat Analizi
- Üst Politika Belgelerinin Analizi
- Faaliyet Alanları İle Ürün Ve Hizmetlerin Belirlenmesi
- Paydaş Analizi
- Kuruluş İçi Analizi
- Dış Çevre Analizi (Politik,Ekonomik,Sosyal,Teknolojik,Yasal Ve Çevresel Analiz)
- Güçlü Ve Zayıf Yönler İle Fırsatlar Ve Tehditler (Gzft) Analizi
- Tespit Ve İhtiyaçların Analizi

2.1. Kurumsal Tarihçe

Tavas İlçesinde Milli Eğitim Müdürlüğü bağlı olarak 1991 yılında eğitim öğretim hizmetlerine başlayan o tarihten bu güne kadar meslek edindirme ile ilgili hizmetleri yönlendiren bir kamu kurumudur. Kurumumuz ilçe genelinde öğrencilere kaliteli bir eğitim ve öğretim hizmeti vermek için önemli çalışmalar yapmaktadır.

Kurumumuzun binası 2015 ağustosunda değişmiştir. Ticaret lisesi binasına taşınmıştır. Kurumumuz 7500 m2 alan içinde 575 m2 alan üzerinde 2 katlı binada hizmet vermektedir. Bu bina Bakanlığımız tarafından Milli Eğitim hizmetlerinin yürütülmesi amacıyla hizmete sunulmuştur. Kurumumuzda 4 İdareci 9 Öğretmen ve 2 yardımcı hizmetli bulunmaktadır. Bu yılki 209 öğrencimiz ve 2 Ustalık Telafi öğrencisi eğitim öğretim görmektedir.Kurumumuz sorumluluk alanındaki tüm İşletmelerdeki bireylerin eğitimini hedeflemektedir. Bu hedef içinde var olan engelli bireylerin de özel eğitime ihtiyaç duyduğunun farkındadır. Bu farkında lığın tüm öğrenci, öğretmen, eğitimci ve vatandaşlarımıza yaymak isteyen kurumumuz Avrupa Birliği projesi sayesinde engelli eğitimini daha iyi bir seviyeye getirme çabası içindedir.

Merkezimizde, çırak, kalfa ve ustalarımızın eğitimlerinin yanı sıra, dışarıdan çıraklık sistemine katılmak isteyenlerin sınav ve belgelendirme işlemlerine, kurumsal veya kişisel düzeydeki meslek kurslarının ve hizmet içi eğitim kurs ve seminerlerinin düzenlenmesine devam edilmektedir.

2.2.Uygulanmakta Olan Stratejik Planın Değerlendirilmesi

Tavas Mesleki Eğitim Merkezi 2015-2019 Stratejik Planı, 18 Eylül 2018 tarihli ve 2018/16 sayılı Genelge yayımlanana kadar 4 yıl boyunca uygulanmış, öngördüğümüz hedeflerin önemli çoğunluğuna ulaşılmıştır.Uygulanmakta olan stratejik planın değerlendirilmesi yapılmış olup planın uygulanmış olan dönemine ilişkin hedef ve göstergeler bazında gerçekleşme düzeyi ile uygunluk gösterdiği görülmüştür.

2.3. Mevzuat Analizi

- Aralık 2005 tarihinde yayımlanan 5436 sayılı Kamu Malî Yönetimi ve Kontrol Kanunu
- MEB Strateji Geliştirme Başkanlığı 2010/14 sayılı genelge, Kasım 1999 tarih ve 2506 sayılı Tebliğler Dergisi yayımlanan Toplam Kalite Yönetimi Uygulama Yönergesi
- Şubat 2002 tarih ve 2533 Sayılı TD yayımlanan MEB Taşra Teşkilatı Toplam Kalite Yönetimi Uygulama Projesi ile okulumuzda stratejik plan hazırlanmıştır.

2.4. Üst Politika Belgeleri Analizi

Tablo2: Üst Politika Belgeleri Analizi

Üst Politika Belgesi	İlgili Bölüm/Referans	Verilen Görev/İhtiyaçlar
5018 sayılı kamu mali yönetimi ve kontrol kanunu	9.Madde 41.Madde	Kurum faaliyetlerinde bütçenin etkin ve verimli kullanımı Stratejik Plan Hazırlama İzleme ve Değerlendirme Çalışmaları
30344 sayılı Kamu İdarelerinde Stratejik Plan hazırlamaya ilişkin usul ve esaslar hakkında yönetmelik	Tümü	5 yıllık hedefler içeren Stratejik Plan hazırlanması
2024/2026 Orta Vadeli Program	Tümü	Bütçe Çalışmaları
12. Kalkınma Planı	Önerilen politikalar	Hedef ve stratejilerin belirlenmesi
MEB Kalite Çerçevesi	Tümü	Hedef ve stratejilerin belirlenmesi
MEB 2023 Bütçe Yılı Sunuşu	Tümü	Bütçe Çalışmaları
2017-2023 Öğretmen Strateji Belgesi	Tümü	Hedef ve stratejilerin belirlenmesi
OECD 2023 Raporu	Türkiye verileri	Stratejilerin Belirlenmesi
2022-2023 MEB İstatistikleri	Örgün Eğitim İstatistikleri	Hedef ve göstergelerin belirlenmesi
Kamı idareleri için Stratejik Plan hazırlama kılavuzu	Tümü	5 yıllık hedefler içeren Stratejik Plan hazırlanması
Okul ve kurumlar için Stratejik Plan hazırlama rehberi	Tümü	2024-2028 Stratejik Planın Hazırlanması
MEB 2024-2028 Stratejik Planı hazırlık programı ve kılavuzu	Tümü	2024-2028 Stratejik Planın Hazırlama Takvimi
MEB 2024-2028 Stratejik Planı	Tümü	MEB Politikaları konusunda taşra teşkilatına rehberlik
Denizli İl Milli Eğitim Müdürlüğü 2024/2028 Stratejik Planı	Tümü	Amaç,hedef,gösterge ve stratejilerin belirlenmesi
Tavas İlçe Milli Eğitim Müdürlüğü 2024/2028 Stratejik Planı	Tümü	Amaç,hedef,gösterge ve stratejilerin belirlenmesi

2.5. Faaliyet Alanları İle Ürün Ve Hizmetlerin Belirlenmesi

Tablo3. Faaliyet Alanlar ile Ürün ve Hizmetler Tablosu

Faaliyet Alanı	Ürün/Hizmetler
Öğretim-eğitim faaliyetleri	<ol style="list-style-type: none">1. Eğitim öğretim iş ve işlemleri2. Ders dışı faaliyet iş ve işlemleri3. Öğrenci işlemleri (kayıt,nakil,devamsızlık,ders programları vb.)4. Koordinatörlük görevlerin planlanması5. Belge İşlemleri6. Denklik İşlemleri7. Sosyal kültürel ve sportif etkinlikler
Stratejik Planlama,Araştırma-Geliştirme	<ol style="list-style-type: none">1. Stratejik Planlama İşlemleri2. İhtiyaç Analizleri3. Eğitime İlişkin Verilerin Kayıtlanması4. Araştırma-Geliştirme Çalışmaları5. Projeler Koordinasyon6. Eğitimde Kalite Yönetimi Sistemi(EKYS) İşlemleri
İnsan Kaynakları Gelişimi	<ol style="list-style-type: none">1. Personel Özlük İşlemleri2. Norm Kadro İşlemleri3. Hizmet içi Eğitim Faaliyetleri
Fiziki ve Mali Destek	<ol style="list-style-type: none">1. Sistem ve Bilgi Güvenliğinin Sağlanması2. Ders Kitaplarının Dağıtımı3. Taşınır Mal İşlemleri4. Satın Alma ve Tahakkuk İşlemleri5. Temizlik, Güvenlik, Isıtma ve Aydınlatma Hizmetleri6. Evrak kabul, Yönlendirme ve Dağıtım İşlemleri7. Arşiv Hizmetleri8. Sivil Savunma İşlemleri9. Bütçe İşlemleri (Ödenek Talepleri,Aktarımları)
Denetim ve Rehberlik	<ol style="list-style-type: none">1. Personellerin Teftiş ve Denetimi2. Öğretmenlere Rehberlik ve İşbaşında Yetiştirme Hizmetleri3. Ön inceleme,inceleme ve soruşturma İşlemleri
Halkla İlişkiler	<ol style="list-style-type: none">1. Bilgi Edinme Başvurularının Cevaplanması2. Protokol İş ve İşlemleri3. Basın Halk ve Ziyaretçilerle İlişkiler4. Okul-Aile Birliği

2.6. Paydaş Analizi

Kurumumuzun temel paydaşları öğrenci veli öğretmen ve işletme olmakla birlikte eğitimin dışsal etkisi nedeniyle etkileşim içinde olduğu okul çevresi ve staj yaptığı işyeri gibi geniş bir paydaş kitlesi bulunmaktadır. Paydaşlarımızın görüşleri anket, toplantı istek kutuları veya öneriler olmak üzere çeşitli yöntemlerle sürekli olarak alınmaktadır.

Tablo 4: Paydaşlar Tablosu

PAYDAŞ LİSTESİ								
Paydaşlar	Kurum içi-dışı		Paydaş Türü					
	İç Paydaş	Dış Paydaş	Lider	Çalışanlar	Hedef kitle	Temel Ortak	Stratejik Ortak	Tedarikçi
Yöneticiler	x		x	x				
Öğretmenler	x		x	x				
Öğrenci	x				x			
Veli	x				x			
Okul-Aile Birliği	x				x	x	x	
Hizmetliler	x			x			x	
Resmi ve Okul Kurumları		x					x	
Özel Okul ve Kurumlar		x					x	
Milli Eğitim Bakanlığı		x					x	
Denizli Valiliği		x				x		
İl Milli Eğitim Müdürlüğü		x				x		
Tavas Kaymakamlığı		x					x	
İlçe Milli Eğitim Müdürlüğü		x					x	
İlçe Emniyet Müdürlüğü		x					x	
Tavas Belediyesi		x					x	x
Sendikalar		x						

Tablo 5: Paydaş Önem Matrisi

Paydaşlar	İç Paydaş/Dış Paydaş	Neden Paydaş	*Önem Derecesi	*Etki Derecesi
MEB	Dış Paydaş	Bağlı olduğumuz merkezi idare	5	5
STK	Dış Paydaş	Amaç ve hedeflerimize ulaşmak için işbirliği yapacağımız kurumlar	4	4
Valilik	Dış Paydaş	Bağlı olduğumuz merkezi idare	5	5
Kaymakamlık	Dış Paydaş	Bağlı olduğumuz merkezi idare	5	5
İl Milli Eğitim Müdürlüğü	Dış Paydaş	Bağlı olduğumuz idare	5	5
İlçe Milli Eğitim Müdürlüğü	Dış Paydaş	Bağlı olduğumuz idare	5	5
Okullar ve Bağlı Kurumlar	Dış Paydaş	Eğitim bölgesi	5	5
Öğretmenler ve Diğer Çalışanlar	İç Paydaş	Amaç ve hedeflerimizi birlikte gerçekleştireceğimiz için	5	5
Öğrenci	İç Paydaş	Hizmetlerimizden yararlandıkları için	5	5
Veliler	İç Paydaş	Hizmetlerimizden yararlandıkları için	5	5
Okul Aile Birliği	İç Paydaş	Amaç ve hedeflerimizi birlikte gerçekleştireceğimiz için	5	4
Belediyeler	Dış Paydaş	Tedarikçi mahalli idare	5	4
Güvenlik Güçleri	Dış Paydaş	Güvenlik Tedbirleri	5	4
Sosyal Hizmetler	Dış Paydaş	Destek aldığımız için	5	4

Tablo 6: Yararlanıcı Ürün/Hizmet Matrisi

Ürün/Hizmet Yararlanıcı/Müşteri	Personel İşleri	Rehberlik ve Yönlendirme	Öğrenci kayıt-kabul ve devam	Sosyal kültürel Faaliyetler	Öğrenci davranışlarının değerlendirilmesi	Öğrenci sağlığı ve güvenliği	Eğitim-Öğretim ve Yönetimi Geliştirme Çalışmaları	Fiziki Nitelik Geliştirme Çalışmaları	Okul Çevre İşlemleri
Yöneticiler	x	x	x	x	x	x	x	x	x
Öğretmenler	x	x		x	x	x	x	x	x
Öğrenci		x	x	x	x	x			x
Okul Aile Birliği								x	x
Hizmetliler								x	x
Resmi okul ve Kurumlar		x		x			x	x	x
Özel Okul ve Kurumlar		x		x					
Milli Eğitim Bakanlığı	x	x	x				x	x	
Denizli Valiliği	x						x	x	x
İl Milli Eğitim Müdürlüğü	x	x	x	x		x	x	x	
Kaymakamlık	x			x			x	x	
İlçe Milli Eğitim Müdürlüğü	x	x	x	x	x	x	x	x	x
İlçe Emniyet Müdürlüğü						x			
Tavas Belediyesi				x				x	x
Sendikalar	x						x		

2.7. Okul/Kurum İçi Analiz:

Okulumuzun 2024-2028 Stratejik Planının hazırlık çalışmaları, çalışma takvimine uygun olarak başlatılmıştır ve sistematik olarak devam ettirilmektedir. Personelimiz, stratejik yönetim süreci hakkında yeterli bilgi birikimine sahiptir. Bu durum stratejik plan hazırlama çalışmalarının sahiplenilmesine ve sağlıklı bir şekilde yürütülmesine olanak sunmaktadır.

Tablo 7:Okul/Kurum İçi Analiz İçerik Tablosu

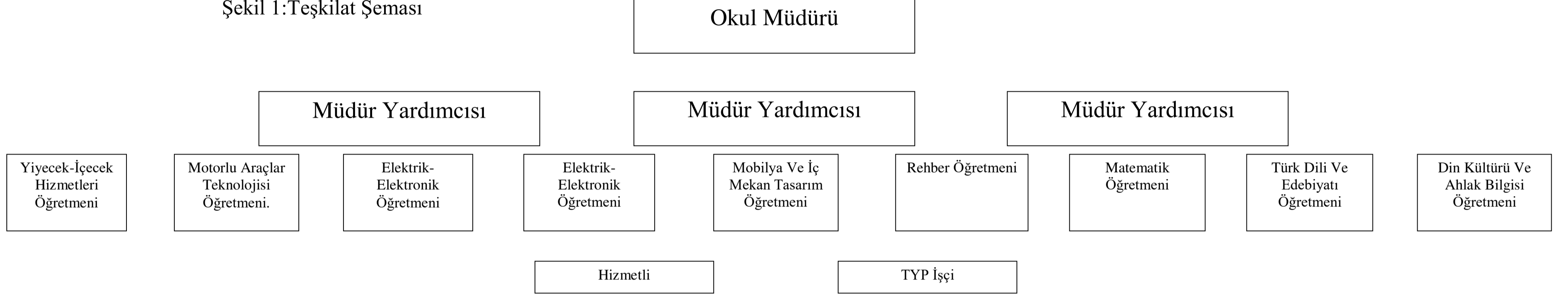
Okul/Kurum İçi	Analiz İçerik Tablosu
Öğrenci sayıları	Toplam 211 Öğrenci; 164 Çıracak Öğrenci 45 Kalfalık Öğrencisi 2 Ustalık Telafi Öğrencisi
Akademik başarı verileri	e-Mesem kayıtları kullanılarak erişim sağlanabilir.
Sosyal-kültürel-bilimsel ve sportif başarı verileri	Okulumuz öğrencileri Futsalda çeyrek finale kalmıştır.
Öğrenme stilleri envanteri	Okul rehberlik servisinde bulunmaktadır.
Devam-devamsızlık verileri	6öğrenci devamsızlıktan kalmıştır. 9 öğrenci 15 gün işletme devamsızlığı sonrası yeni işletme bulmamıştır.
Okul disiplinini etkileyen faktörler anketi	Okul rehberlik servisinde bulunmaktadır. *sigara kullanımı *uygun olmayan kıyafet vb.
İnsan kaynakları verileri	4 idareci, 9 öğretmen, 1 kadrolu hizmetli, 1 TYP işçi bulunmaktadır.
Öğretmenlerin hizmet içi eğitime katılma oranları	Branşlara göre hizmet içi eğitimlere katılım sağlanmaktadır.
Öğrenme ortamı verileri	1 ana bina, 6 aktif sınıf
Okul/kurum ortamını değerlendirme anketi	Okul rehberlik servisinde bulunmaktadır.

Veriler e-Mesem'den alınmıştır.

2.7.1 Teşkilat Yapısı

Tavas Mesleki Eğitim Merkezi Teşkilat Şeması

Şekil 1:Teşkilat Şeması



2.7.2 İnsan Kaynakları

Tablo 8: İnsan Kaynakları Tablosu

YÖNETİCİ SAYILARI					
Müdür		Müdür Başyardımcısı		Müdür Yardımcısı	
Norm	1	0		3	
Mevcut	1	0		0	
ÖĞRENCİ, ÖĞRETMEN VE DERSLİK SAYILARI					
Öğrenci Sayısı	Kız	23	Çalışan Sayısı	Kadın	5
	Erkek	189		Erkek	8
	Toplam	212		Toplam	13
BRANŞ BAZINDA ÖĞRETMEN NORM VE İHTİYAÇ SAYILARI					
Sıra	Branş	Norm	Mevcut	İhtiyaç	
1	Yiyecek İçecek Hizmetleri Öğrt.	1	1	0	
2	Motorlu Araçlar Teknolojisi Öğrt.	2	1	1	
3	Elektrik-Elektronik Öğrt.	1	2	0	
4	Mobilya ve İç Mekan Öğrt.	1	1	0	
5	Güzellik Hizmetleri Öğrt.	1	0	1	
6	Türk Dili ve Edebiyatı Öğrt.	1	1	0	
7	Matematik Öğrt.	1	1	0	
8	Din Kültürü ve Ahlak Bilgisi Öğrt.	1	1	0	
YARDIMCI PERSONEL/DESTEK PERSONEL SAYISI					
Sıra	Branş	Norm	Mevcut	İhtiyaç	
1	Kadrolu	1	1	0	

Veriler e-Mesem ve MEBBİS'ten alınmıştır.

Fiziki Kaynak Analizi

Okul Yerleşkesine İlişkin Bilgiler

Tablo 9: Okul Yerleşke Tablosu

Okul Bölümleri		Özel Alanlar	Var	Yok
Okul Kat Sayısı	2	Çok Amaçlı Salon		x
Derslik Sayısı	6	Çok Amaçlı Saha	x	
Derslik Alanları (m2)		Kütüphane		x
Kullanılan Derslik Sayısı	6	Laboratuvar		x
İdare Odaların Alanı(m2)		İş Atölyesi	x	
Öğretmenler Odası(m2)		Beceri Atölyesi		x
Okul Oturum Alanı (m2)		Pansiyon		x
Okul Bahçesi (Açık Alan) (m2)		Bilgisayar Laboratuvarı		x
Okul Kapalı Alan (m2)				
Sanatsal Sportif Amaçlı Toplam Alan(m2)				
Kantin (m2)	0			
Tuvalet Sayısı	3			
Arşiv				

Veriler MEBBİS'ten alınmıştır.

2.7.3 Teknolojik Düzey

Tablo 10: Teknolojik Kaynaklar Tablosu

Taşınabilir Bilgisayar Sayısı	1	Projeksiyon Sayısı	0
Masaüstü Bilgisayar Sayısı	5	Yazıcı	5
Akıllı Tahta Sayısı	7	Fotokopi makinesi	1

Veriler MEBBİS'ten alınmıştır.

2.7.4 Mali Kaynaklar

Gelir Gider Bilgisi

Okulumuzun genel bütçe ödenekleri, okul aile birliği gelirleri ve diğer katkılarda dahil olmak üzere gelir ve giderlere ilişkin son iki yıla ait gerçekleştirme bilgileri aşağıdaki tabloda verilmiştir.

Tablo 11: Gelir-Gider Tablosu

YILLAR	GELİR MİKTARI	GİDER MİKTARI
2022	62.000.00TL	56.000.00TL
2023	33.000.00TL	19.000.00TL

2.7.5 İstatistikî Veriler:

Tablo 12: İstatistikî Veriler Tablosu

	2021	2022	2023
Öğrenci Sayıları			
Sosyal Faaliyetlere Katılan Öğretmen Sayıları			
Sosyal Faaliyetlere Katılan Veli Sayıları			
Rehberlik Hizmetlerinden Yararlanan Öğrenci Sayıları			

2.8 Çevre Analizi (PESTLE):

Tablo 13: PESTLE Analiz Tablosu

Politik-Yasal Etkenler	Ekonomik Etkenler
<ul style="list-style-type: none">• Kalkınma Planı ve Orta Vadeli Program• Bakanlık, il ve ilçe stratejik planlarının incelenmesi• Yasal yükümlülüklerin belirlenmesi• Oluşturulması gereken kurul ve komisyonlar• Okul/kurum çevresindeki politik durum• Okulumuzun bulunduğu çevrenin, eğitime-öğretime erişebilirlik hakkında zorunlu eğitimi aşan beklentileri	<ul style="list-style-type: none">• Okul/kurumun bulunduğu çevrenin genel gelir durumu• İş kapasitesi• Okul/kurumun gelirini artırıcı unsurlar• Okul/kurumun giderlerini artıran unsurlar• Tasarruf sağlama imkanları• İşsizlik durumu• Mal-ürün ve hizmet satın alma imkanları• Kullanılabilir bütçe• İstihdamda geleneksel alanlardan bilgi ve hizmet sektörüne kayış• Vasıfsız işlerde düşüş ve istihdam için gerekli nitelik ve becerilerdeki artış
Sosya-kültürel Etkenler	Teknolojik Etkenler
<ul style="list-style-type: none">• Kariyer beklentileri• Ailelerin ve öğrencilerin bilinçlenmeleri• Aile yapısındaki değişimler• Göç• Nüfusun yaş gruplarına göre dağılımı• Hayat beklentilerindeki değişimler• Beslenme alışkanlıkları• Değerler, mesleki etik kuralları• Yabancı uyruklu öğrencilerin artması• Göçler dolayısıyla artan mahallelerimizdeki okul çağı öğrenci sayısı• Birçok geleneksel sosyal yapının etkisinin azalması	<ul style="list-style-type: none">• Okul/kurumun teknoloji kullanım durumu• E-Devlet uygulamaları• Dijital platformlar üzerinden uzaktan eğitim imkanları• Okul/kurumun sahip olmadığı teknolojik araçlar• Personelin ve öğrencilerin teknoloji kullanım kapasiteleri• Personelin ve öğrencilerin sahip olduğu teknolojik araçlar• Teknoloji alanındaki gelişmeler• Teknolojinin eğitimde kullanımı• Teknolojinin ilerlemesinin yayılmasının ve benimsenmesinin artması• Bilginin hızlı üretimi, erişebilirlik ve kullanılabilirliğinin gelişmesi• Teknolojinin sağladığı yeni öğrenme ve etkileşim-paylaşım olanakları
Çevresel Etkenler	
<ul style="list-style-type: none">• Hava ve su kirliliği• Toprak yapısı• Bitki örtüsü• Doğal kaynakların korunması için yapılan çalışmalar• Çevrede yoğunluk gösteren hastalıklar• Doğal afetler	

2.9 Güçlü ve Zayıf Yönler ile Fırsatlar ve Tehditler (GZFT) Analizi:

Okulumuzun temel istatistiklerinde verilen okul künyesi, çalışan bilgileri, bina bilgileri, teknolojik kaynak bilgileri ve gelir gider bilgileri ile paydaş anketleri sonucunda ortaya çıkan sorun ve gelişime açık alanlar iç ve dış faktör olarak değerlendirilerek GZFT tablosunda belirtilmiştir. Dolayısıyla olguyu belirten istatistikler ile algıyı ölçen anketlerden çıkan sonuçlar tek bir analizde birleştirilmiştir.

Kurumun güçlü ve zayıf yönleri donanım, malzeme, çalışan, iş yapma becerisi, kurumsal iletişim gibi çok çeşitli alanlarda kendisinden kaynaklı olan güçlülükleri ve zayıflıkları ifade etmektedir ve ayırında temel olarak okul müdürlükleri kapsamında bakılarak iç faktör ve dış faktör ayrımı yapılmıştır.

Tablo 14: Güçlü ve Zayıf Yönler ile Fırsatlar ve Tehditler Tablosu

İç Çevre		Dış Çevre	
Güçlü Yönler	Zayıf Yönler	Fırsatlar	Tehditler
Sportif faaliyetler ve sosyal etkinliklere katılımın iyi olması	Öğrencilerin derse ilgisizliği	Okulun konumu, etrafının ağaçlarla kaplı olması	Eğitim politikaların sık değişmesi
Kurum çalışanlarının eğitim düzeylerinde yükseklik ve nitelik yönüyle çeşitliliği	Velilerin bir kısmının ilgisizliği ve onlara ulaşamamak	Okulun bütün çalışanlarının özverili olması	Okulumuzun sportif alan eksikliği
Veli ve ustaların öğretmenlere karşı saygılı olması	Bilgisayarların eski olması		Kantin olmayışı
İdarenin öğretmen öğrenci ve veliyle iletişiminin iyi olması			

2.10 Tespitler ve İhtiyaçların Belirlenmesi:

Okulumuz stratejik planında tespitler ve ihtiyaçlar; durum aşamalarında öne çıkan, durum analizini özetleyebilecek türde ifadelerden oluşturulmuştur. Gelişim ve sorun alanları ayrımında eğitim ve öğretim faaliyetlerine ilişkin üç temel tema olan Kurumsal kapasite, Eğitimde Kalite ve Eğitime Erişim kullanılmıştır.

Kurumsal Kapasite, kurumsal yapı kurumsal kültürü, donanım, bina gibi eğitim ve öğretim sürecine destek mahiyetinde olan kapasiteyi belirler. Eğitimde kalite öğrencinin akademik başarısı, sosyal ve bilişsel gelişimi ve istihdamı da dahil olmak üzere eğitim ve öğretim sürecinin hayata hazırlama evresini tanımlar. Eğitime erişim ise öğrencinin eğitim faaliyetine erişmesi ve tamamlamasına ilişkin süreçlerini belirtmektedir.

Tablo 15: Tespitler ve İhtiyaçlar Tablosu

Durum Analizi Aşamaları	Tespitler/Sorun Alanları	İhtiyaçlar/Gelişim Alanları
STRATEJİK PLANIN DEĞERLENDİRİLMESİ	Genel olarak hedeflere ulaşma düzeyi yüksektir.	Okulumuz 2024-2028 döneminde stratejik plan amaç ve hedeflerini gerçekleştirme yönelik faaliyetleri etkin yürütecektir.
1. TEMA: KURUMSAL KAPASİTE	Okul dışı gezi ve teknik gezilerin yapılması	Okul Aile Birliği İşbirlikli geziler düzenlenebilir.
	Okul bahçesinin sportif faaliyetlere pek uygun olmaması	Tavas Belediyesi işbirliği ile bahçe düzeltilebilir.
2. TEMA: EĞİTİM VE ÖĞRETİMDE KALİTE	Velilerin Okul-Aile Birliği ve veli toplantılarına katılmaması	Velilerle birebir iletişime geçip katılım oranı artırılabilir.
	Öğrencilerin okula gerekli özeni göstermemesi	Öğrencilere yönelik etkinlikler düzenlenebilir.
3. TEMA: EĞİTİM VE ÖĞRETİME ERİŞİM	Öğrencilerin okula devamsızlığı	Aile ve işletmelerle görüşülüp devamsızlık oranı düşürülebilir.

BÖLÜM III :GELECEĞE BAKIŞ

Geleceęe bakış bölümünde misyon, vizyon ve temel değerler; amaçlar, hedefler, performans göstergeleri ve stratejiler yer almaktadır.

MİSYON, VİZYON VE TEMEL DEĞERLER

Okulumuzun misyon, vizyon, temel ilke ve değerlerinin oluşturulması kapsamında öğretmenlerimiz, öğrencilerimiz, velilerimiz ve çalışanlarımızdan alınan görüşler sonucunda stratejik plan hazırlama ekibi tarafından oluşturulan misyon, vizyon, temel değerler; okulumuz üst kuruluna sunulmuş ve üst kurul tarafından onaylanmıştır.

3.1. Misyonumuz

Tavas Mesleki Eğitim Merkezi olarak;

Birlikte dünyaya objektif bakabilen, yaratıcı, teknolojiyi kullanabilen, çevreci, ilkeli ve aktif toplumun ihtiyaçlarını karşılayabilen bireyler yetiştirmek.

Sosyal sorumluluk bilinci ile dünya ve ülke sorunlarına duyarlı, kamu yararını gözeten, toplum olarak gelişmemize katkıda bulunan hizmetler sunmayı görev edinmiştir.

3.2. Vizyonumuz

Öğrenciyi merkez alan, ekip ruhuna sahip, çağdaş, ulusal ve evrensel değerlerde öncü bir okul olmak ve insanlık yararına hizmet etmektir.

3.3.Temel Değerlerimiz

Tablo 16: Temel Değerlerimiz Tablosu

1	Ülkemizin geleceğinden sorumluyuz.
2	Toplam Kalite Yönetimi felsefesini benimseriz.
3	Kurumda çalışan herkesin katılımı ile geliştirileceğine inanırız.
4	Öğrencilerimizin yeteneklerinin ve becerilerinin gelişmesi için teşvik ederiz
5	Kendimizi geliştirmeye önem veririz. Yeniliklere açığız
6	Mevcut ve potansiyel hizmet bekleyenlerin ihtiyaçlarına odaklanırız.
7	Sağlıklı bir çalışma ortamında fikirlere saygılı oluruz.
8	Okulumuz ve öğrencilerimizin gelişimini her zaman destekleriz.

BÖLÜM IV: AMAÇ, HEDEF VE PERFORMANS GÖSTERGESİ İLE STRATEJİLERİN BELİRLENMESİ

4.1. Amaçlar

Amaç 1: Öğrencilerin eğitim ve öğretime etkin katılımlarıyla süreci tamamlamalarını sağlamak.

Amaç 2: Ulusal ve uluslararası alanda mesleki yeterliliği ile kabul gören, mesleki değerlere sahip, yaratıcı, yenilikçi, girişimci, üretken, ekonomiye değer katan ehil işgücü yetiştirilmesi sağlanacaktır.

Amaç 3: Kurumun amaçlarına ulaşmasını sağlayacak kurumsal imkân ve yetkinlikler verimli ve sürdürülebilir bir şekilde geliştirilecektir.

4.2. Hedefler

Hedef 1.1.: Öğrencilerin okula erişim, devam ve okulu tamamlama oranları artırılacaktır.

Hedef 1.2.: Öğrencilerin ders dışı etkinliklere katılım oranları artırılacaktır.

Hedef 2.1. Öğrencilerin genel kültür derslerindeki başarı ortalamaları artırılacaktır.

Hedef 2.2.: Öğrencilerin mesleki beceri ve yetkinlikleri geliştirilecektir.

Hedef 3.1.: Kurumun fiziki mekânlarının kurumun ihtiyaç ve hedefleri doğrultusunda iyileştirilmesi sağlanacaktır.

Hedef 3.2.: Kurum yöneticilerinin ve öğretmenlerin mesleki gelişimleri güçlendirilecektir.

Hedef 3.3.: Eğitim ve öğretimin sağlıklı ve güvenli bir ortamda gerçekleştirilmesi için okul sağlığı ve güvenliği geliştirilecektir

4.3. Performans Göstergeleri

P.G. 1.1.1. Bir eğitim ve öğretim yılında devamsızlık süresi 6 günden (mazeretli ve mazeretsiz) fazla olan öğrenci oranı (%)

P.G. 1.1.2. Bir eğitim ve öğretim yılında sınıf tekrar eden öğrenci oranı (%)

P.G. 1.1.3. Bir eğitim ve öğretim yılında örgün eğitimden ayrılan öğrenci oranı (%)

P.G. 1.2.1. Bir eğitim ve öğretim yılında bilimsel, sosyal, kültürel, sanatsal ve sportif alanlarda kurum içi ve kurum dışı en az iki faaliyete katılan öğrenci sayısı

P.G. 1.2.2. Bir eğitim ve öğretim yılında en az iki sosyal sorumluluk ve toplum hizmeti çalışmalarına katılan öğrenci sayısı

P.G.2.1.1. Matematik dersi yıl sonu başarı puan ortalaması

P.G.2.1.2. Türk Dili ve Edebiyatı dersi yıl sonu başarı puan ortalaması

P.G.2.1.3. TC İnkılap Tarihi Dersi yıl sonu başarı puan ortalaması

P.G.2.2.1. Beceri eğitimi yıl sonu başarı puan ortalaması

P.G.2.2.2. Beceri eğitimi alan öğrencilerden işletmenin öğrenci becerileri ile ilgili memnuniyet oranı

P.G.2.2.3. Öğrencilerin beceri eğitimi aldıkları işletmeden memnuniyet oranı

P.G.3.1.1. İyileştirilen fiziki mekân (derslik, spor salonu, kütüphane, pansiyon vb.) sayısı

P.G.3.1.2. Fiziksel mekanların temizlik ve hijyenine ilişkin memnuniyet oranı (%)

P.G.3.2.1. Hizmet içi eğitim alan yönetici ve öğretmen sayısı

P.G.3.2.2. Uzaktan hizmet içi eğitime katılan öğretmen sayısı

P.G.3.3.1. Okulda yaşanan kaza sayısı

P.G.3.3.2. Disiplin kuruluna sevk edilen olayı sayısı

P.G.3.3.3. Sivil savunma eğitimlerine katılan öğrenci ve öğretmen sayısı

4.4. Stratejilerin Belirlenmesi

S-1.1.1. Öğrencilerin devamsızlık nedenleri belirlenecek, öğrenci ve veli iş birliğiyle bu nedenleri ortadan kaldırmaya yönelik çalışmalar yürütülecektir.

S-1.1.2. Öğrenci devamsızlığının olumsuz etkilerini azaltmaya yönelik eksik kazanımların giderilmesi, sosyal etkinlikler, uzaktan öğrenme olanaklarına ilişkin farkındalık çalışmaları gibi telafi tedbirleri alınacaktır.

S-1.2.1. Okul ortamının öğrenciler için cazip hale gelmesini sağlayacak sosyal, sportif vb. imkânlar artırılacaktır.

S-2.1.1. S2.1.1. Dijital platformlar aracılığıyla öğrencilerin tamamlayıcı ve destekleyici eğitim almaları sağlanacaktır.

S-2.1.2. Okulda düzenlenen münazara, panel vb. etkinlikler vasıtasıyla öğrencilerin dili kullanma ve kendilerini ifade etme becerileri geliştirilecektir.

S.2.1.3. Öğrencilerin kitap okumasını teşvik etmek için etkinlikler düzenlenecektir.

S-2.2.1. Meslek derslerinde proje tabanlı yöntem kullanılarak öğrencilerin analiz, sentez ve değerlendirme becerilerinin geliştirilmesi sağlanacaktır.

S-2.2.2. Bakanlık tarafından hazırlanan eğitim-iş ahlakı ve öğrenci yeterlilikleri anketlerinin işletmeler ve

öğrenciler tarafından doldurması sağlanacaktır. Anket sonuçları değerlendirilerek sonuçlara uygun stratejiler belirlenecektir.

S-3.1.1. Fiziki mekânların iyileştirilmesi için kamu idareleri, belediyeler ve işverenlerle iş birlikleri yapılacaktır.

S-3.1.2 Atölye ve laboratuvarların iyileştirilmesi için sektör ile iş birlikleri yapılacaktır.

S-3.1.3 Temizlik ve hijyen memnuniyet düzeyi belirlemek için anketler uygulanarak analizler sonucunda gerekli tedbirler alınacaktır.

S-3.2.1. Kurum yöneticilerinin ve öğretmenlerin mesleki gelişim ihtiyaçları tespit edilerek mesleki gelişim planı hazırlanacaktır.

S-3.2.2. Sektörle yapılan iş birlikleri kapsamında atölye ve laboratuvar öğretmenlerinin iş başı eğitim almaları sağlanacaktır.

S-3.2.3. Kültür öğretmenlerinin alanlarında mesleki gelişimlerini ve öğretmenlik yeterliklerini geliştirmek için yerel ve merkezi düzeyde eğitim almaları sağlanacaktır

S-3.3.1. Atölye ve laboratuvarlarda iş kazası yaşanmaması için bilgilendirme faaliyetleri yapılacak ve ortamları iş güvenliği ve sağlığına uygun hâle getirilecektir.

S-3.3.2. Okulda yaşanan disiplin olaylarının nedeni rehber öğretmen koordinasyonunda sınıf rehber öğretmeni ve öğrencilerin diğer öğretmenleriyle iş birliğinde tespit edilerek bu konuda çalışmalar yapılarak öğrencilerin ve velilerin farkındalıkları artırılabacaktır.

S-3.3.3. Başarılı ve örnek davranış sergileyen öğrencilerin onur belgesiyle ödüllendirilmesi ve bu öğrencilerin diğer öğrencilere örnek olması sağlanacaktır.

S-3.3.4. Afet ve acil durum tatbikatları düzenlenecektir.

Tablo 17: Amaç 1 Hedef 1 Tablosu

AMAÇ 1			Öğrencilerin eğitim ve öğretime etkin katılımlarıyla süreci tamamlamalarını sağlamak.						
HEDEF 1.1.			Öğrencilerin okula erişim, devam ve okulu tamamlama oranları artırılabacaktır.						
Koordinatör Birim			Tavas Mesleki Eğitim Merkezi						
İşbirliği Yapılacak Birimler			Aile						
Performans Göstergeleri	Hedefe Etkisi	Plan Dönemi Başlangıç Değeri	2024	2025	2026	2027	2028	İzleme Sıklığı	Rapor Sıklığı
P.G. 1.1.1. Bir eğitim ve öğretim yılında devamsızlık süresi 6 günden (mazeretli ve mazeretsiz) fazla olan öğrenci oranı (%)	%90	%5	%4	%3	%2	%1	%0	6 Ay	1 Yıl
P.G. 1.1.2. Bir eğitim ve öğretim yılında sınıf tekrar eden öğrenci oranı	%60	%10	%8	%6	%5	%3	%1	6 Ay	1 Yıl
P.G. 1.1.3. Bir eğitim ve öğretim yılında örgün eğitimden ayrılan öğrenci oranı (%)	%50	%5	%4	%3	%2	%1	%0	6 Ay	1 Yıl
Stratejiler	<p>S-1.1.1. Öğrencilerin devamsızlık nedenleri belirlenecek, öğrenci ve veli iş birliğiyle bu nedenleri ortadan kaldırmaya yönelik çalışmalar yürütülecektir.</p> <p>S-1.1.2. Öğrenci devamsızlığının olumsuz etkilerini azaltmaya yönelik eksik kazanımların giderilmesi, sosyal etkinlikler, uzaktan öğrenme olanaklarına ilişkin farkındalık çalışmaları gibi telafi tedbirleri alınacaktır.</p>								
Riskler	Velilerin ilgisizliği								
Maliyet Tahmini	5000 TL								
Tespitler	9.Sınıf öğrencileri diğer öğrencilere göre daha fazla devamsızlık yapmaktadır.								
İhtiyaçlar	Veli ziyaretleri ve İşyeri Usta Eğitici görüşleri								

Tablo 18: Amaç 1 Hedef 2 Tablosu

AMAÇ 1	Öğrencilerin eğitim ve öğretime etkin katılımlarıyla süreci tamamlamalarını sağlamak.								
HEDEF 1.2.	Öğrencilerin ders dışı etkinliklere katılım oranları artırılabacaktır.								
Koordinatör Birim	Tavas Mesleki Eğitim Merkezi								
İşbirliği Yapılacak Birimler	Öğretmenler								
Performans Göstergeleri	Hedefe Etkisi	Plan Dönemi Başlangıç Değeri	2024	2025	2026	2027	2028	İzleme Sıklığı	Rapor Sıklığı
P.G. 1.2.1. Bir eğitim ve öğretim yılında bilimsel, sosyal, kültürel, sanatsal ve sportif alanlarda kurum içi ve kurum dışı en az iki faaliyete katılan öğrenci sayısı	5	5	10	15	20	25	30	1Ay	1 Yıl
P.G. 1.2.2. Bir eğitim ve öğretim yılında en az iki sosyal sorumluluk ve toplum hizmeti çalışmalarına katılan öğrenci sayısı	5	10	20	30	40	50	60	6Ay	1 Yıl
Stratejiler	S-1.2.1. Okul ortamının öğrenciler için cazip hale gelmesini sağlayacak sosyal, sportif vb. imkânlar								
Riskler	Usta Eğitimcilerin okul günü dışında izin vermemeleri.								
Maliyet Tahmini	10.000 TL								
Tespitler	Usta Eğitimciler öğrencilere fırsat vermediği için öğrenciler okul günü dışında herhangi bir aktiviteye katılamamaktadır.								
İhtiyaçlar	İşyeri Usta Eğitici eğitimleri								

Tablo 19: Amaç 2 Hedef 1 Tablosu

AMAÇ 2	Ulusal ve uluslararası alanda mesleki yeterliliği ile kabul gören, mesleki değerlere sahip, yaratıcı, yenilikçi, girişimci, üretken, ekonomiye değer katan ehil işgücü yetiştirilmesi sağlanacaktır.								
HEDEF 2.1.	Öğrencilerin genel kültür derslerindeki başarı ortalamaları artırılabacaktır.								
Koordinatör Birim	Tavas Mesleki Eğitim Merkezi								
İşbirliği Yapılacak Birimler	Öğretmenler								
Performans Göstergeleri	Hedefe Etkisi	Plan Dönemi Başlangıç Değeri	2024	2025	2026	2027	2028	İzleme Sıklığı	Rapor Sıklığı
P.G.2.1.1. Matematik dersi yıl sonu başarı puan ortalaması	5	50	55	60	70	75	80	6 Ay	1 Yıl
P.G.2.1.2. Türk Dili ve Edebiyatı dersi yıl sonu başarı puan ortalaması	5	40	50	55	60	65	70	6 Ay	1 Yıl
P.G.2.1.3. TC İnkılap Tarihi Dersi yıl sonu başarı puan ortalaması	5	%45	50	55	60	65	70	6 Ay	
Stratejiler	<p>S-2.1.1. S2.1.1. Dijital platformlar aracılığıyla öğrencilerin tamamlayıcı ve destekleyici eğitim almaları sağlanacaktır.</p> <p>S-2.1.2. Okulda düzenlenen münazara, panel vb. etkinlikler vasıtasıyla öğrencilerin dili kullanma ve kendilerini ifade etme becerileri geliştirilecektir.</p> <p>S.2.1.3. Öğrencilerin kitap okumasını teşvik etmek için etkinlikler düzenlenecektir.</p>								
Riskler	Öğrencilerin haftada bir gün okula gelmelerinden dolayı aidiyetlik duygularının olmaması								
Maliyet Tahmini	1000 TL								
Tespitler	Ders saatlerinde öğrencilerin derse girme isteklerinin olmaması gözlenmiştir.								
İhtiyaçlar	Okul saatlerinin daha çekici daha verimli hale getirilmesi								

Tablo 20: Amaç 2 Hedef 2 Tablosu

AMAÇ 2	Ulusal ve uluslararası alanda mesleki yeterliliği ile kabul gören, mesleki değerlere sahip, yaratıcı, yenilikçi, girişimci, üretken, ekonomiye değer katan ehil işgücü yetiştirilmesi sağlanacaktır.								
HEDEF 2.2.	Öğrencilerin mesleki beceri ve yetkinlikleri geliştirilecektir.								
Koordinatör Birim	Tavas Mesleki Eğitim Merkezi								
İşbirliği Yapılacak Birimler	Öğretmenler								
Performans Göstergeleri	Hedefe Etkisi	Plan Dönemi Başlangıç Değeri	2024	2025	2026	2027	2028	İzleme Sıklığı	Rapor Sıklığı
P.G.2.2.1. Beceri eğitimi yıl sonu başarı puan ortalaması(%)	%80	%70	%80	%85	%90	%95	%100	1 Yıl	1 Yıl
P.G.2.2.2. Beceri eğitimi alan öğrencilerden işletmenin öğrenci becerileri ile ilgili memnuniyet oranı (%)	%80	%60	%65	%70	%80	%85	%90	6 Ay	1 Yıl
P.G.2.2.3. Öğrencilerin beceri eğitimi aldıkları işletmeden memnuniyet oranı (%)	%90	%50	%60	%870	%80	%90	%100	6 Ay	1 Yıl
Stratejiler	<p>S-2.2.1. Meslek derslerinde proje tabanlı yöntem kullanılarak öğrencilerin analiz, sentez ve değerlendirme becerilerinin geliştirilmesi sağlanacaktır.</p> <p>S-2.2.2. Bakanlık tarafından hazırlanan eğitim-iş ahlakı ve öğrenci yeterlilikleri anketlerinin işletmeler ve öğrenciler tarafından doldurması sağlanacaktır. Anket sonuçları değerlendirilerek sonuçlara uygun stratejiler belirlenecektir.</p>								
Riskler	Öğrencilerin haftada 1 kez okula gelmeleri.								
Maliyet Tahmini	5.000 TL								
Tespitler	Öğrenci ve öğretmenin yeniliklere açık olması								
İhtiyaçlar	Usta Eğitimcileri ile görüşülüp onlarında eğitimlere açık olması.								

Tablo 21: Amaç 3 Hedef 1 Tablosu

AMAÇ 3	Kurumun amaçlarına ulaşmasını sağlayacak kurumsal imkân ve yetkinlikler verimli ve sürdürülebilir bir şekilde geliştirilecektir.								
HEDEF 3.1.	Kurumun fiziki mekânlarının kurumun ihtiyaç ve hedefleri doğrultusunda iyileştirilmesi sağlanacaktır.								
Koordinatör Birim	Tavas Mesleki Eğitim Merkezi								
İşbirliği Yapılacak Birimler	Tavas Belediyesi ve İlçe Milli Eğitim Müdürlüğü								
Performans Göstergeleri	Hedefe Etkisi	Plan Dönemi Başlangıç Değeri	2024	2025	2026	2027	2028	İzleme Sıklığı	Rapor Sıklığı
P.G.3.1.1. İyileştirilen fiziki mekân (derslik, spor salonu, kütüphane, pansiyon vb.) sayısı	5	1	1	2	3	4	5	1 Yıl	1 Yıl
P.G.3.1.2. Fiziksel mekanların temizlik ve hijyenine ilişkin memnuniyet oranı (%)	%90	%70	%80	%85	%90	%95	%100	6 Ay	1 Yıl
Stratejiler	<p>S-3.1.1. Fiziki mekânların iyileştirilmesi için kamu idareleri, belediyeler ve işverenlerle iş birlikleri yapılacaktır.</p> <p>S-3.1.2 Atölye ve laboratuvarların iyileştirilmesi için sektör ile iş birlikleri yapılacaktır.</p> <p>S-3.1.3 Temizlik ve hijyen memnuniyet düzeyi belirlemek için anketler uygulanarak analizler sonucunda gerekli tedbirler alınacaktır.</p>								
Riskler	Fiziki mekanların yenilenmesinin zaman alması								
Maliyet Tahmini	10.000 TL								
Tespitler	Sosyal faaliyetlerle öğrenci-öğretmen ilişkilerinin güçlenmesi								
İhtiyaçlar	Sosyal faaliyetler için maddi olanaklar ve öğrencinin ilgisini çekebilecek uygun mekanlar								

Tablo 22: Amaç 3 Hedef 2 Tablosu

AMAÇ 3	Kurumun amaçlarına ulaşmasını sağlayacak kurumsal imkân ve yetkinlikler verimli ve sürdürülebilir bir şekilde geliştirilecektir.								
HEDEF 3.2.	Kurum yöneticilerinin ve öğretmenlerin mesleki gelişimleri güçlendirilecektir.								
Koordinatör Birim	Tavas Mesleki Eğitim Merkezi								
İşbirliği Yapılacak Birimler	Milli Eğitim Bakanlığı ve Öğretmenler								
Performans Göstergeleri	Hedefe Etkisi	Plan Dönemi Başlangıç Değeri	2024	2025	2026	2027	2028	İzleme Sıklığı	Rapor Sıklığı
P.G.3.2.1. Hizmet içi eğitim alan yönetici ve öğretmen sayısı	10	2	3	4	5	6	10	1 Yıl	1 Yıl
P.G.3.2.2. Uzaktan hizmet içi eğitime katılan öğretmen sayısı	10	10	10	11	12	13	13	1 Yıl	1 Yıl
Stratejiler	<p>S-3.2.1. Kurum yöneticilerinin ve öğretmenlerin mesleki gelişim ihtiyaçları tespit edilerek mesleki gelişim planı hazırlanacaktır.</p> <p>S-3.2.2. Sektörle yapılan iş birlikleri kapsamında atölye ve laboratuvar öğretmenlerinin iş başı eğitim almaları sağlanacaktır.</p> <p>S-3.2.3. Kültür öğretmenlerinin alanlarında mesleki gelişimlerini ve öğretmenlik yeterliklerini geliştirmek için yerel ve merkezi düzeyde eğitim almaları sağlanacaktır</p>								
Riskler	Hizmet içi eğitimlerin isteyen her öğretmene çıkmaması								
Maliyet Tahmini	1.000 TL								
Tespitler	Öğretmenlerin katıldığı eğitimlerle daha verimli halde okulda bulunmaları								
İhtiyaçlar	Hizmet içi eğitimlerin her alanda artırılması								

Tablo 23: Amaç 3 Hedef 3 Tablosu

AMAÇ 3	Kurumun amaçlarına ulaşmasını sağlayacak kurumsal imkân ve yetkinlikler verimli ve sürdürülebilir bir şekilde geliştirilecektir.								
HEDEF 3.3.	Eğitim ve öğretimin sağlıklı ve güvenli bir ortamda gerçekleştirilmesi için okul sağlığı ve güvenliği geliştirilecektir								
Koordinatör Birim	Tavas Mesleki Eğitim Merkezi								
İşbirliği Yapılacak Birimler	Öğretmenler- İdare-Usta Eğiticiler								
Performans Göstergeleri	Hedefe Etkisi	Plan Dönemi Başlangıç Değeri	2024	2025	2026	2027	2028	İzleme Sıklığı	Rapor Sıklığı
P.G.3.3.1. Okulda yaşanan kaza sayısı	5	2	2	1	0	0	0	1 Ay	1 Yıl
P.G.3.3.2. Disiplin kuruluna sevk edilen olayı sayısı	5	15	15	10	5	3	0	1Ay	1 Yıl
P.G.3.3.3. Sivil savunma eğitimlerine katılan öğrenci ve öğretmen sayısı	5	3	3	5	6	8	10	1 Yıl	1 Yıl
Stratejiler	<p>S-3.3.1. Atölye ve laboratuvarlarda iş kazası yaşanmaması için bilgilendirme faaliyetleri yapılacak ve ortamları iş güvenliği ve sağlığına uygun hâle getirilecektir.</p> <p>S-3.3.2. Okulda yaşanan disiplin olaylarının nedeni rehber öğretmen koordinasyonunda sınıf rehber öğretmeni ve öğrencilerin diğer öğretmenleriyle iş birliğinde tespit edilerek bu konuda çalışmalar yapılarak öğrencilerin ve velilerin farkındalıkları artırılacaktır.</p> <p>S-3.3.3. Başarılı ve örnek davranış sergileyen öğrencilerin onur belgesiyle ödüllendirilmesi ve bu öğrencilerin diğer öğrencilere örnek olması sağlanacaktır.</p> <p>S-3.3.4. Afet ve acil durum tatbikatları düzenlenecektir.</p>								
Riskler	Okuldaki iş kazaları dışında işyerinde yaşanan kazalar sonucu yaralanmalar								
Maliyet Tahmini	5.000 TL								
Tespitler	Öğrenci ve öğretmenlerin İş Güvenliği ve sağlığı konusunda bilinçlenmesi								
İhtiyaçlar	Öğrenci ve öğretmenlerin İş Güvenliği ve sağlığı eğitimleriyle birlikte İşyeri Usta Eğiticilerinin de İSG konusunda bilgilendirilip eğitim verilmesi.								

4.5. Maliyetlendirme

Tablo 24: 2024-2028 Stratejik Planı Faaliyet/Proje Tahmini Maliyetlendirme Tablosu

Hedefler	2024	2025	2026	2027	2028	Toplam Maliyet
A.1.	15.000	18.000	22.000	24.000	26.000	105.000
H.1.1.	5.000	6.000	8.000	9.000	10.000	38.000
H.1.2.	10.000	12.000	14.000	15.000	16.000	67.000
A.2.	6.000	8.000	13.000	17.000	20.000	64.000
H.2.1.	1.000	2.000	5.000	7.000	8.000	23.000
H.2.2.	5.000	6.000	8.000	10.000	12.000	41.000
A.3.	16.000	23.000	28.000	34.000	39.000	140.000
H.3.1.	10.000	13.000	15.000	17.000	18.000	73.000
H.3.2.	5.000	7.000	8.000	10.000	12.000	42.000
H.3.3.	1.000	3.000	5.000	7.000	9.000	25.000
TOPLAM	37.000	49.000	63.000	75.000	85.000	309.000

BÖLÜM V: İZLEME VE DEĞERLENDİRME

Okulumuz Stratejik Planı izleme ve değerlendirme çalışmalarında 5 yıllık Stratejik Planın izlenmesi ve 1 yıllık Stratejik Planın izlenmesi olarak ikili bir ayrıma gidilecektir.

Stratejik planın izlenmesinde 6 aylık dönemlerde izleme yapılacak denetim birimleri, il ve ilçe Milli Eğitim Müdürlüğü ve Bakanlık denetim ve kontrollerine hazır halde tutulacaktır.

Yıllık planların uygulanmasında yürütme ekipleri ve eylem sorumlularıyla aylık ilerleme toplantıları yapılacaktır. Toplantıda bir önceki ayda yapılanlar ve bir sonraki ayda yapılacaklar görüşülüp karara bağlanacaktır.

Tablo 25: 2024-2025 Eğitim Öğretim Yılı Stratejik Plan İzleme ve Değerlendirme Tablosu

A1	Öğrencilerin eğitim ve öğretime etkin katılımlarıyla süreci tamamlamalarını sağlamak.				
H1.1	Öğrencilerin okula erişim, devam ve okulu tamamlama oranları artırılabacaktır.				
Hedef1.1 Performansı	%90				
Sorumlu birim	Okul Yönetimi ve Öğretmenler				
Performans Göstergesi	Hedefe Etkisi (%)	Plan Dönemi Başlangıç Değeri(A)	İzleme Dönemi Yıl Sonu Hedeflenen Değeri(B)	İzleme Dönemindeki Gerçekleşme Değeri(C)	Performans(%) (C-A)/(B-A)
P.G. 1.1.1. Bir eğitim ve öğretim yılında devamsızlık süresi 6 günden (mazeretli ve mazeretsiz) fazla olan öğrenci oranı (%)	100	5	0	0	%100
P.G. 1.1.2. Bir eğitim ve öğretim yılında sınıf tekrar eden öğrenci oranı (%)	100	10	0	0	%100
Hedefe İlişkin Değerlendirmeler					
2024/2025 yılında tablodaki hesaplama sonucunda performans sonucu hesaplanarak hedef ve amaçlara ne ölçüde ulaşıldığı görülecek, eksik noktalar oluştuğunda planımızın esnekliği sayesinde performans artırıcı çalışmalar ve ek tedbirler uygulanacaktır.					

